

Numer 18 jesień – zima 2009/2010

PUSZCZYKOWE WIEŚCI

- Krajobraz – ale jaki?
- Co to są obszary chronionego krajobrazu?

ABC OBSERWATORA PRZYRODY

- Historie zapisane na śniegu
- Czym różnią się rogi od poroży?
- Puszczańskie wierzy
- Ptasia stołówka

KONKURS FOTOGRAFICZNY „Ptaki zimą”

Z KUFERKA BABUNI

- Przesady to pamięć genów

KĄCIK LITERACKI

RUSZ GŁOWĄ

Z GŁOWY MĄDREJ SOWY

PUSZCZYKOWA GALERIA

Adres redakcji:
Białowieży Park Narodowy
17 – 230 Białowieża
Park Pałacowy 11
z dopiskiem „PUSZCZYK”

www.puszczyk.bpn.com.pl

wydrukowano na papierze
ekologicznym



Drodzy Czytelnicy! W tym numerze gazetki poruszamy nowy temat – temat krajobrazu. Warto zastanowić się, jak wygląda krajobraz okolicy, w której mieszkamy. Co decyduje o tym, że w jednym otoczeniu czujemy się dobrze, a w innym nie. Czytając artykuł „Krajobraz – ale jaki?” dowiedziecie się, co wpływa na piękno i harmonię krajobrazu, a co go szpeci.

W gazetce przybliżamy także mało znaną formę ochrony przyrody, jaką jest obszar chronionego krajobrazu. Ta forma ochrony od blisko 20 lat istnieje na terenie Puszczy Białowieżskiej i w jej okolicach.

Ponieważ zbliża się zima, podpowiadamy, kiedy najlepiej wybrać się na spacer do parku czy lasu, by tropić dzikie zwierzęta i dowiedzieć się więcej o ich życiu i zwyczajach. Zamieszczone rysunki odcisków łap naszych leśnych czworonogów z pewnością pomogą Wam w rozpoznaniu śladów zaobserwowanych na śniegu podczas wycieczek. Zimą wiele osób dokarmia ptaki. Warto jednak znać podstawowe zasady zorgani-

zowania ptasiej stołówki, by nie zawiść zaufania naszych skrzydlatych przyjaciół i, zupełnie nieświadomie, nie wyrządzić im krzywdy. Wiedza i odpowiedzialność w dokarmianiu ptaków z pewnością będą nagrodzone długotrwałymi, ciekawymi obserwacjami sikor, trznadli czy mazurków. Być może odwiedzą Was też dzięcioły, kowaliki, grubodzioby. Ptasia stołówka sprzyjać może zrobieniu naszym skrzydlatym przyjaciołom ciekawych fotografii. Zachęcamy Was do uwiecznienia ptaków w obiektywie i wzięcia udziału w konkursie fotograficznym „Ptaki zimą”. Regulamin konkursu znajdziecie w tym numerze „Puszczyka”.

Czekamy na Wasze opisy wytropionych zwierząt i relacje z innych obserwacji przyrodniczych. Najciekawsze z nich opublikujemy i nagrodzimy. Przesyłajcie do Redakcji także wiersze o tematyce przyrodniczej, prace plastyczne i łamigłówniki.

Życzymy interesujących zimowych spostrzeżeń.

Redakcja

Sójka. Fot. D. Graszka-Petrykowski



PUSZCZYKOWE WIĘŚCI



Krajobraz – ale jaki?

Czy wiecie, co to jest krajobraz? Takie proste, znane słowo, a wcale nie jest oczywiste, co ono dla każdego z nas oznacza. Żeby zastanowić się nad historią tego słowa, trzeba zacząć od pytania, co oznacza słowo *kraj*? Pierwotnie *kraj* znaczący krawędź, a kraina każdą „wysuniętą”, oddaloną ziemię. Później krainą zaczęliśmy nazywać po prostu okolicę i ziemię. I właśnie z nazwania okolicy i połączenia jej z widokiem powstało słowo „kraj-obraz”. Nastąpiło to bardzo niedawno! W starych książkach nie znajdziemy słowa krajobraz, zamiast tego mamy pochodzące z niemieckiego, pisane początkowo dziwnie *landchaft*. Kiedy już zaczęto używać słowo krajobraz, *landschaft* zaczął oznaczać tandetny obrazek, przedstawiający jakiś pejzaż, czyli krajobraz. Ale chociaż nie było dawniej słowa krajobraz, to dbano o to, żeby okolica była ładna, a nawet ją projektowano według zmieniających się mód i porządkowano ustalając na przykład wysokość dachów, płotów czy liczbę okien.

Współcześnie pojawiła się definicja krajobrazu, jako powierzchni ziemi widzianej z jakiegoś punktu albo po prostu okolicy. Ale przecież nikt z nas nie potrzebuje znać definicji, żeby mówić o krajobrazie! Mówimy więc o krajobrazie nizinnym i górskim, o krajobrazie leśnym albo miejskim, krajobrazie przemysłowym lub naturalnym. Właściwie każdy przymiotnik możemy połączyć ze słowem krajobraz i czasami robimy to, żeby nasze opowiadanie o jakimś miejscu było bardziej barwne, poetyckie. Na przykład kiedy mówimy „krajobraz księżycowy”, to na ogół nie chodzi nam o powierzchnię Księżyca, a o opisanie zniszczonego, pozabawionego życia, pustego krajobrazu. Region Puszczy Białowieskiej jest jego przeciwieństwem, bo pierwotna przyroda kojarzy się nam z określeniem krajobrazu naturalnego, czyli mało zmienionego, poszukiwanego przez człowieka, bo coraz rzadziej spotykanego na Ziemi.

Z upływem czasu, jak przekształciliśmy powierzchnię ziemi, zaczę-

liśmy zauważać, że krajobraz jest dla nas czymś wartościowym. Może być piękny, ale może też być brzydki. Dlatego zaczęliśmy tworzyć przepisy i prawo, by krajobraz chronić. Nie tylko w Polsce, także w Europie i na świecie zauważono, że piękny i harmonijny krajobraz możemy stracić i to na bardzo długo. Wznosząc nieładne domy, przekształcając powierzchnię ziemi, tnąc ją drogami, liniami energetycznymi i kolejowymi, wycinając drzewa. W ogóle ingerując w okolicę, coraz szybciej zmieniamy jej wygląd, bo zarówno nas jest więcej, jak i mamy coraz większe możliwości. Na początku XX wieku w Ameryce zaczęła się rozwijać nowa dziedzina nazwana architekturą krajobrazu. Jeden z jej liderów – Charles Eliot – określił, że chodzi o takie budowanie, a zarazem ochronę tego, co zastaliśmy w otoczeniu człowieka, żeby było pięknie! Proste, ale nie dla każdego to samo jest piękne. Wydaje się, że w Polsce wyjątkowo różniemy się gustami. U nas architektura krajobrazu rozwinęła się głównie na wydziale architektury w Krakowie i we Wrocławiu, gdyż o krajobrazie decydują przede wszystkim architekci, urbaniści i planiści. Niestety, zarówno architektura, jak i urbanistyka obecnie przeżywają u nas kryzys. Domy stawia się z katalogów, czyli bez uwzględniania charakteru okolicy, często projektowane przez nieprzygotowanych pod tym kątem ludzi, a planowania dla całej okolicy właściwie nie ma. Każdy robi co chce, więc krajobraz staje się coraz bardziej chaotyczny a często brzydki. Co więcej, w Polsce nazwą „architektura krajobrazu” zaczęto określać także studia zajmujące się



Cerkiew w Zubaczach zachwyca otoczeniem dużych drzew i stanowi harmonijną dominantę sylwetki miejscowości. Fot. J. Korbel

projektowaniem terenów zieleni (np. w Szkole Głównej Gospodarstwa Wiejskiego w Warszawie), co jest zawężeniem pierwotnego znaczenia tego terminu. Dlatego na koniec przytoczę Wam sposób patrzenia na krajobraz, jakiego uczył mnie na architekturze w Krakowie twórca tego kierunku, późniejszy mój przyjaciel Janusz Bogdanowski. Myślę, że będzie Wam łatwiej zrozumieć o co chodzi w dbaniu o harmonię naszego otoczenia.

Każdy krajobraz posiada charakterystyczne cechy (las, skały, wyniosłości lub płaszczyzny, charakterystyczne grupy drzew, budowle itp.), ma też charakterystyczną sylwetę. Sylweta wsi lub miasteczka posiadała tzw. dominantę – najwyższy obiekt. Tradycyjnie była to wieża kościoła lub kopuła cerkwi, pałac lub rezydencja, czasami monument. Tę sylwetę należało chronić – np. nie budować obok świątyni czegoś równie wysokiego. W architekturze krajobrazu pomocne jest myślenie o okolicy, jak o wnętrzu pokoju. Mamy tu też „podłogę” – czyli np.: trawniki, kwietniki, jezdnie, chodniki, lustro wody, ale mamy i „ściany” – elewacje domów, rzędy drzew; i mamy „sufit”, którym zwykle jest niebo, ale kiedy korony drzew sklepiają się nad aleją, to one stają się sufitem. W zimie ten „sufit” jest inny, a inny latem i można to wykorzystać dobierając kolory „ścian”, czyli elewacji. Wicie dlaczego cerkiew w Białowieży nie jest otynkowana? Żeby była w tym samym kolorze, co inne budowle kompozycji carskiego pałacu.

W krajobrazie mówimy też o tzw. „osiach widokowych”. Na końcu alei, na osi stawiano więc, na przykład pomnik, żeby „zamknąć” nim wnętrze, w kompozycji parkowej zostawiano niezarośnięty i niezabudowany kierunek, żeby móc oglądać daleką perspektywę z widokiem na jakiś ważny, piękny budynek, a może wielkie drzewo albo ścianę lasu. Dawniej każdą niemal ulicę tak prowadzono, by na jej osi widoczna była jakaś piękna forma, a już na pewno – każdą alejkę w parku.

Ulice, budowle, rzeki, parki, place i osiedla, posadzone drzewa –



Wyobraźmy sobie, jak by wyglądała ta uliczka, gdyby zabrakło sylwety cerkwi zamykającej perspektywę? Nie różniłaby się niczym od tysięcy uliczek w małych miejscowościach. Fot. J. Korbel



Wieża kościoła białowiejskiego jest ważnym elementem kompozycji przestrzeni. Fot. J. Korbel

– wszystko to są części krajobrazu, które powinny być tak projektowane, żeby nie zniszczyły charakteru krajobrazu i żebyśmy się w tym krajobrazie czuli dobrze i podziwiali jego piękno. W wielu krajach tak się dzieje. Niestety u nas możemy raczej poszukiwać śladów po dawnych projektach, nieistniejących już kompozycjach i fragmentach dawnych wnętrz, osi i dominant. Warto więc pamiętać, że w Unii Europejskiej obowiązuje europejska konwencja krajobrazowa, nawołująca do dbania o krajobraz, bo jest on wspólnym dobrem nas wszystkich, nie

tylko mieszkańców jakiegoś miejsca. Przed rokiem Towarzystwo Ochrony Krajobrazu i Białowiecki Park Narodowy zorganizowały w Białowieży pierwsze spotkanie ludzi z całej Polski pod nazwą „Krajobraz i park”, żeby wspólnie pomyśleć, jak ratować piękno naszej okolicy. Niedługo znowu się spotkamy, przyjadą też ludzie z innych krajów, bo krajobraz warto chronić! Popatrzcie czasami na Waszą okolicę i pomyślcie, co ją szpeci, co zaślania, w jakim „wnętrzu” krajobrazowym czujecie się dobrze, a w jakim nie.

Co to są obszary chronionego krajobrazu?

„Nie masz skarbu większego nad przyrodę ojczystą”
Ks. Jan Krzysztof Kluk

Obszary chronionego krajobrazu są formą ochrony przyrody o niewielkich rygorach ochronności. W naszym kraju podstawą prawną dla ich wyznaczenia jest Ustawa o ochronie przyrody. Obejmują one obszary zachowane w stanie naturalnym lub mało zmienionym. Są to ekosystemy, ostoje i siedliska przyrodnicze wraz z siedliskami roślin, zwierząt i grzybów oraz twory i składniki przyrody nieożywionej, wyróżniające się szczególnymi wartościami przyrodniczymi, naukowymi czy kulturowymi. Obszary chronionego krajobrazu obejmują powierzchnie większe niż parki narodowe i krajobrazowe. Chronią całe jednostki środowiska, np. doliny rzek czy kompleksy leśne, spełniające często rolę korytarzy ekologicznych pomiędzy obszarami chronionymi. Tworzą w ten sposób połączoną sieć obszarów chronionych. Wyznaczenie obszaru chronionego krajobrazu następuje w drodze rozporządzenia wojewody, po uzgodnieniu z regionalnym dyrektorem ochrony środowiska. Rozporządzenie określa jego nazwę, położenie, obszar, sprawującego nad nim nadzór, precyzuje ustalenia dotyczące czynnej ochrony ekosystemów oraz zakazy, które pomogą jeszcze lepiej chronić przyrodę tego obszaru.

W Polsce istnieje 450 obszarów chronionego krajobrazu, które stanowią 23,5% powierzchni kraju. Obejmują one tereny przeznaczone głównie do celów rekreacyjnych, a działalność gospodarcza podlega niewielkim ograniczeniom.

W województwie podlaskim istnieje obecnie 15 obszarów chronionego krajobrazu (w skrócie OCK) o łącznej powierzchni 462 717 ha. Są to m.in.: Puszcza Białowieska, Pojezierze Sejneńskie, Dolina Biebrzy, Dolina Narwi, Pojezierze Północnej Suwalszczyzny, Wzgórze Sokólskie, Dolina Rospudy, Puszcza i Jeziora Augustowskie, Jeziora Rajgrodzkie, Pojezierze Rajgrodzkie, Dolina Błędzianki, Dolina Bugu i Nurca. Najmniejszym w województwie podlaskim obszarem ochrony krajobrazu, o powierzchni 3550 ha, jest OCK Dolina Błędzianki, największym zaś OCK Puszcza Białowieska, o powierzchni 83 242 ha.

Z racji tego, że najbardziej bliski naszemu sercu jest teren, na którym mieszkamy, przyjrzymy się bliżej Obszarowi Chronionego Krajobrazu Puszcza Białowieska. Jak zaznaczyłam wcześniej, jest to obszar o powierzchni 83 242 ha, utworzony w 1986 roku. Obejmuje on całą Puszcę Białowieską wraz z jej obrzeżami. Gminami wchodzącymi w jego skład są: Narewka, Narew, Białowieża, Hajnówka, Dubicze Cerkiewne,



Obszar Chronionego Krajobrazu Puszcza Białowieska. Fot. M. Karczewska

Kleszczele i Czeremcha. Centrum Obszaru zajmuje Białowiecki Park Narodowy, który otaczają trzy nadleśnictwa tworzące Leśny Kompleks Promocyjny „Puszcza Białowieska”, a strefę zewnętrzną stanowią tereny użytkowane rolniczo i zalesione grunty porolne. Rozporządzenie Wojewody Białostockiego, którym powołano Obszar Chronionego Krajobrazu Puszcza Białowieska, określa dozwolone zasady zagospodarowania na nim: „Celem Obszaru jest ochrona i zachowanie Puszczy Białowieskiej stanowiącej ostatnie ostoje naturalnych puszczy nizinnych w Europie oraz wyróżniającej się wysokimi walorami krajobrazowymi, kulturowymi i wypoczynkowymi”.

Do ogólnych zasad zagospodarowania i wykorzystania OCK Puszcza Białowieska należy:

- uzgadnianie z Wydziałem Ochrony Środowiska Urzędu Wojewódzkiego w Białymstoku projektów działań gospodarczych, mogących wywrzeć istotny wpływ na walory przyrodnicze i krajobrazowe Obszaru;
- preferowanie na terenie Obszaru turystyki krajoznawczej, jako formy najmniej uciążliwej dla środowiska przyrodniczego, a jednocześnie posiadającej walory dydaktyczne dla jej uczestników;
- otaczanie szczególną opieką miejsc pamięci narodowej, zabytków przyrodniczych i kulturowych;
- utrzymywanie ścisłego kontaktu z miejscową ludnością w sprawach związanych z ochroną walorów Obszaru.

Najważniejsze zakazy, jakie należy przestrzegać na OCK Puszcza Białowieska to:

- zakaz lokalizacji nowych i rozbudowy istniejących zakładów przemysłowych oraz innych inwestycji, powodujących nadmierne zanieczyszczanie powietrza, wody i gleby, stanowiących źródło nadmiernego hałasu, naruszających stosunki wodne oraz walory przyrodnicze i krajobrazowe;
- zakaz zanieczyszczania, osuszania, zasypywania i pozyskiwania osadów biogenicznych ze śródpolnych i śródleśnych zagłębień terenowych, tzw. „oczek wodnych” oraz starorzeczy;
- zakaz wysypywania, zakopywania i wylewania odpadów lub innych nieczystości, poza miejscami do tego wyznaczonymi w planie zagospodarowania przestrzennego;
- zakaz biwakowania poza miejscami wyznaczonymi w planach zagospodarowania.

Kiedy zwrócimy uwagę na ilość i różnorodność obszarów chronionego krajobrazu, nie tylko w naszym województwie, ale i w całej Polsce, na pewno docenimy tę formę ochrony przyrody. Zachęcam do zobaczenia tych najbliższych „oko w oko”. Na pewno warto!

MK

To i owo...

- Obszary chronionego krajobrazu nie mają wyodrębnionej administracji (zarządu czy pracowników terenowych). Nadzorem nad nimi zajmują się **Regionalne Dyrekcje Ochrony Środowiska**.
- Strona internetowa Regionalnej Dyrekcji Ochrony Środowiska w Białymstoku – www.rdos.eu i portal internetowy Zielone Wrota – www.zielonewrota.pl zawierają pełną listę OCK województwa podlaskiego, wraz z ich dokładnym opisem i mapą.
- Bardzo ciekawą pozycję „Obszary chronione Polski północno-wschodniej” wydało, na zlecenie Nadleśnictwa Dojlidy w Białymstoku, Studio Avalon Sp. J.



Historie zapisane na śniegu

Zbliża się zima, a wraz z nią śnieg, który sprawia, że las staje się dla nas księgą zapisaną fascynującymi historiami. Jeżeli potrafimy odczytać tropy i ślady pozostawiane przez zwierzęta, możemy bardzo dużo dowiedzieć się o ich życiu.

Tropy i ślady

W powszechnym użyciu oba te określenia oznaczają to samo, jednak jest między nimi zasadnicza różnica. Tropy są to odciski pozostawiane przez łapy zwierząt na śniegu, piasku lub błocie. Dlatego też o osobie odczytującej takie znaki, mówimy tropiciel, a samą czynność podążania za tropem pozostawionym przez zwierzę nazywamy tropieniem. Ślady są to wszelkie inne pozostałości aktywności zwierząt, takie jak: resztki pożywienia, miejsca żerowania, miejsca znakowania terytorium, pojedyncze pióra lub włosy itp. Śladami nazywamy wszystko, co mówi o obecności zwierząt i o ich zachowaniu.

Wyruszamy na tropienia

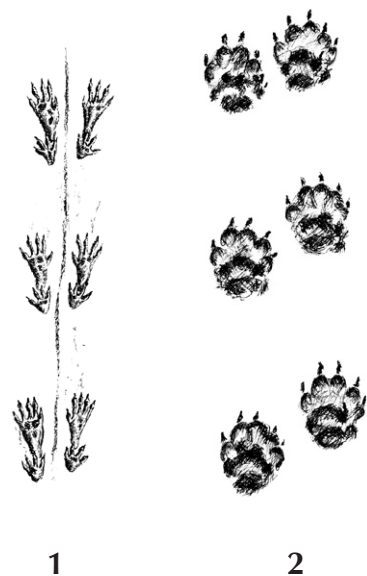
Najlepszym momentem, aby wyruszyć na tropienia jest ponowa, czyli świeżo spadły śnieg. Powinniśmy jednak odczekać kilka godzin po opadach, a najlepiej wybrać się na wycieczkę następnego dnia po ponowie. Najlepszy do tropienia jest wilgotny śnieg, kiedy temperatura utrzymuje się około 0°C lub jest nieco wyższa – wówczas tropy są bardzo wyraźne i czytelne. Zmrożony albo sypki śnieg nie nadaje się do tego celu, gdyż nie jesteśmy w stanie dostrzec wówczas żadnych szczegółów. Wyruszając na wycieczkę, warto zabrać ze sobą zwykłą linijkę, taką 10 lub 20-centymetrową, gdyż czasami trudno jest „na oko” określić rozmiar tropu, a bywa to pomocne przy określaniu gatunku zwierzęcia, które trop pozostawiło. Kiedy już natkniemy się na interesujący trop, warto za nim podążać przez kilkadziesiąt lub kilkaset metrów. Po pierwsze – zazwyczaj nie wszystkie tropy są tak samo dobrze zachowane i dopiero kolejny odcisk łapy da się zidentyfikować. Po drugie – dłuższe tropienie pozwoli na odczytanie jakiejś interesującej historii, mówiącej nieco więcej o zachowaniu i zwyczajach tropionego zwierzęcia.

Warto przyjrzeć się też tropom naszych czworonożnych domowników, ponieważ kiedy nauczymy się rozpoznawać odciski łap psa i kota, dużo łatwiej będzie nam szło rozpoznawanie tropów dzikich zwierząt. Tropy psa są podobne do tropów lisa i wilka, natomiast trop

kota, to jakby pomniejszony odcisk łapy rysia. Warto też zwrócić uwagę na liczbę odcisków palców pozostawianych przez różne gatunki ssaków. U psowatych i koto-watych będzie ich tylko cztery, podczas gdy u owadożernych, gryzoni, zajęcy i łasicowatych będzie ich pięć. Zwierzęta parzystokopytne, takie jak żubr czy jeleń, pozostawiają najczęściej odciski tylko dwóch środkowych palców. U dzika widać natomiast również odciski dużo mniejszych palców zewnętrznych.

Wyprawy bliskie...

Czasami, aby zobaczyć coś ciekawego, wcale nie musimy wybierać się na długą wyprawę, a wystarczy, że rozejrzemy się uważnie wokół naszych domów lub na spacerze w parku. Na pewno dostrzeżemy wówczas tropy myszy – podwójne odciski łapek oraz tuż za nimi odcisk ogona. Na łące możemy spotkać podobne tropy, jednak bez widocznego odcisku ogona, które należą do norników. Śladami obecności tych zwierząt są także okrągłe otwory w śniegu, prowadzące prosto do wejścia do ich nor. Odcisku ogona nie dostrzeżemy też obok tropów łasicy – naszego najmniejszego drapieznika. Jej tropy są podobne do tropów gryzoni, jednak nieco większe i bardziej zaokrąglone. Małe ssaki unikają jednak poruszania się po powierzchni śniegu, ze względu na zagrożenie ze strony skrzydlatych drapiezników. Czasami podążając za tropami gryzonia, możemy zauważyć, że urywają się one gwałtownie, a w miejscu, gdzie kończy się trop, widać odcisk skrzydeł dużego ptaka i kilka kropli krwi. Dlatego też, kiedy pokrywa śniegu jest wystarczająco gruba, małe zwierzęta poruszają się pod jej powierzchnią i dopiero wiosną, kiedy przyjdą roztopy, możemy dostrzec na powierzchni ziemi całe labirynty zimowych korytarzy.

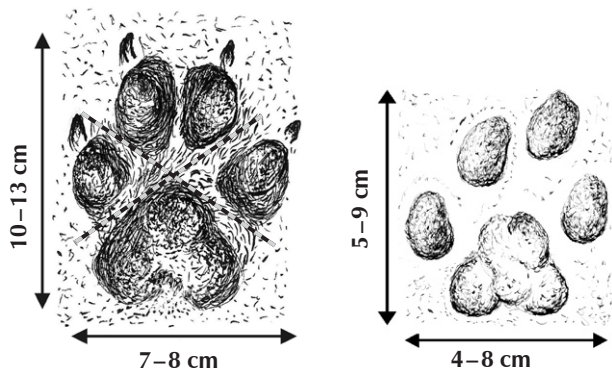


Układ tropów myszy leśnej lub zarosłowej (1) i kuny domowej (2).

Jeżeli mamy trochę szczęścia, to w pobliżu naszych domów możemy natknąć się też na tropy kuny domowej. Pozostawia ona podwójne tropy, jednak odciski łapy lewej i prawej są nieco przesunięte względem siebie. Takie łańcuszki tropów widać nie tylko na ziemi, ale bardzo często również na dachach budynków, gdyż kuny świetnie się wspinają. Podobne tropy jak kuna domowa pozostawia również kuna leśna, z tym że jej łapy są bardziej owłosione od spodu, więc nie widać wyraźnych odcisków opuszek palców. Wszystkie łasicowate poruszają się najczęściej skokami, więc zazwyczaj pozostawiają równoległe odciski dwóch łap, gdyż tylne łapy trafiają zawsze w odcisk przednich. Kiedy jednak zaczynają myszkować w poszukiwaniu gryzoni, stawiają łapy na przemian i odciski są ułożone znacznie gęściej.

... i wyprawy dalekie

Przy sprzyjającej pogodzie warto poświęcić kilka godzin na dłuższą wycieczkę. Możemy wówczas przekonać się, jak dużo zwierząt żyje w lesie i jak mało z nich zazwyczaj udaje się nam zobaczyć. Ponadto, jeżeli szczęście będzie nam sprzyjało, możemy przez chwilę pójść śladem jakiegoś dużego drapieżnika – wilka lub rysia. Wilki poruszają się w grupach, zwanych watahami, jednak trudno jest określić ich liczbę, gdyż wszystkie osobniki idą łapa w łapę, pozostawiając jeden łańcuszek tropów. Dopiero wówczas, kiedy omijają jakąś przeszkodę lub zaczynają polowanie, rozbiegają się i wtedy można je policzyć. Tropiąc wilki na dłuższym odcinku, zauważymy, że co jakiś czas pojedyncze osobniki odłączają się od grupy i znakują trasę przemarszu moczem i drapaniem. Zazwyczaj miejsca znakowania nie są wybierane przypadkowo, ale znajdują się w charakterystycznych punktach – na skrzyżowaniach dróg, przy sągach drewna, słupkach oddziałowych. Ułatwia to odnalezienie znaków zapachowych przez inne osobniki. Taki sam cel ma drapanie pazurami ściółki lub śniegu, gdyż stanowi dodatkowy sygnał wzrokowy. Również rysie znakują swoje terytorium, starają się robić to w wyróżniających się miejscach. Podobnie jak wilki wykorzystują do tego słupki oddziałowe, pojedyncze drzewa i sągi drewna.



Cechą charakterystyczną tropu wilka (z lewej) jest to, że poduszka międzypalcowa, tzw. „piętka” jest trójkątna, o sercowatym kształcie. Poza tym, między odbitymi poduszkami bocznymi a poduszką tylną możemy poprowadzić literę X. Nie uda się nam tego zrobić w tropie psa, gdyż jego boczne palce są bardziej wysunięte do przodu. Ślad rysia (z prawej) jest skrzywiony, inaczej niż u wilka – nie jest w pełni symetryczny, gdyż jedna z dwóch przednich opuszek palcowych jest lekko wysunięta do przodu.



Wilk idąc lub biegnąc truchtem pozostawia ślad w jednej, prostej linii (1), tymczasem w tropie psa widoczne jest odchylenie odcisków prawych i lewych nóg na boki (2). U rysia, najczęściej poruszającego się chodem, tropy układają się w zygzakowatą linię (3).

Innymi śladami pozostawianymi przez duże drapieżniki są resztki ich ofiar. Jeżeli nawet nie widzimy tropów lub są one przysypane śniegiem, bez trudu odróżnimy miejsce uctowania wilków od miejsca, gdzie swoją ofiarę zjadał ryś. Wataha wilków zazwyczaj zjada całą zdobycz, pozostawiając jedynie pojedyncze kości i strzępy skóry. Rysie, które polują na stosunkowo duże zwierzęta, nie są w stanie zjeść wszystkiego na raz, więc pozostałości ofiary starannie przykrywają śniegiem, aby powrócić do nich następnego dnia. Jeżeli będziemy wystarczająco uważni, możemy prześledzić całe polowanie rysia. Na początku na pewno dostrzeżemy miejsce, z którego drapieżnik obserwował swoją przyszłą zdobycz. Potem widać pozostawione blisko siebie odciski łap, kiedy skradał się do swojej ofiary, aż wreszcie kilka długich susów i miejsce, gdzie rozegrał się finałowy moment polowania, zaznaczony śladami krwi. Jeżeli w pobliżu nie ma odpowiedniego miejsca do ukrycia resztek zdobyczy, ryś potrafi przeciągnąć je nawet sto metrów. Często jednak zdarza się, że polowanie nie kończy się sukcesem i wtedy dostrzeżemy także długie susy uciekającej niedosłej ofiary drapieżnika, zazwyczaj sarny lub młodego jelenia.

Dzięki tropieniom możemy dowiedzieć się bardzo dużo o życiu zwierząt. Musimy jednak pamiętać, aby nadmiernie ich nie niepokoić. My wrócimy z wycieczki do swoich ciepłych mieszkań i będziemy odpoczywać, a dla zwierzęcia każdy dodatkowy wysiłek może decydować o życiu albo śmierci.

KZ

Czym różnią się rogi od poroży?

Czy wiecie, jakie zwierzęta noszą na głowie poroże, a jakie rogi? Jesteście zdziwieni, że te dwie nazwy czymś się różnią? Przybliżę wam kilka tajemnic miłych saren, jeleni, łosia oraz żubrów!

Trzy pierwsze gatunki należą do rodziny jeleniowatych. Ich najważniejszą wspólną cechą jest to, że ich poroże jest zbudowane z kości, takich samych, jakie budują szkielet człowieka! Ponadto, w ciągu całego życia, samce każdego roku zrzucają i ponownie nasadzają poroże. Myśliwi w swojej gwarze mają własne określenia dla poszczególnych gatunków. Samiec sarny – kozioł nosi parostki, jelen – byk ma wieniec, a u łosia – byka występują potężne rosochy. Samice, zgodnie z wymienioną kolejnością gatunków – kozy, łanie i kłepy bardzo rzadko, a raczej w ogóle nie nasadzają poroża.

Proces wzrostu takiego wieńca czy parostków jest bardzo ciekawy! Za przykład posłużą mi drzewa. Na wiosnę z pączka na szczycie gałązki rozwijają się liście, a potem wydłużają się zielone pędy. Podobnie jest u jeleniowatych. Naturalnie nie mają one pączków ani listków jak drzewa. Naukowcy udowodnili, że ich poroże posiada wzrost wierzchołkowy, czyli taki sam jak dęby, lipy czy klony.

A kiedy możecie zobaczyć jeleniowate bez poroża? Kozioł zrzuca parostki w październiku, samiec jelenia – w lutym, a samiec łosia – w listopadzie. W tym czasie trudno jest rozróżnić samca od samicy. Na szczęście w okresie zimowym u sarny, a wiosennym – u jelenia i łosia poroże wyrasta ponownie. Zachęcam, żebyście w maju namówili rodziców na wycieczkę do Rezerwatu Pokazowego Żubrów Białowieskiego Parku Narodowego, gdzie poza żubrami, konikami polskimi i wilkami zobaczycie jelenie. Byki w tym okresie będą miały młode, wzrastające poroże. Zauważycie, że pokrywa je jakby puszysty meszek. W rzeczywistości jest to silnie ukrwiona skóra, odżywiająca wzrastający wieniec. Nazywamy ją scypułem.

Późnym latem wieniec osiąga ostateczne rozmiary i jelen wyciera scypułem. Przeżywa ciężkie chwile, bo nowo wyrosły wieniec strasznie go swędzi! Wy możecie podrapać się po głowie, jelen musi szukać krzewów czy pni drzew, żeby zrobić to samo! U łosia i sarny wygląda to podobnie.

Dziwicie się, czemu nie zacząłem od naszego Króla Puszczy, potężnego rogatego żubra? Otóż żubr, podobnie jak krowa z waszej zagrody albo zagrody dziadka, należy do rodziny pustorogich. U tego gatunku zarówno samiec – byk, jak i samica – krowa, noszą rogi. Tak, tak, to są rogi! Dawno temu myśliwi nazywali je urożeniem.

Czym jeszcze żubry różnią się od jeleniowatych? Rogi noszą przez całe życie! Ponadto rogi są w środku puste (właśnie stąd nazwa rodziny pustorogich) i rosną przez całe życie. Kolejną cechą różniącą żubry od omawianej wcześniej rodziny jest to, że im rogi wzrastają od podstawy. W związku z tym ich zakończenie jest najstarsze, a u nasady są one najmłodsze. Kształt urożenia samca i samicy różni się nieznacznie. Kształt rogów samicy jest bardziej kolisty, są one jakby zakręcone do środka.

Dawno temu w Puszczy Białowieskiej występował jeszcze jeden gatunek z rodziny pustorogich. Myślę o mocarnym turze – przodku hodowlanego bydła.

Zachęcam Was do zgłębiania wiedzy na temat biologii jeleniowatych i pustorogich.

To i owo...

Poroże u jeleniowatych stanowi oręż niezbędny samcom do obrony oraz w walce o samice podczas godów. U renifera poroże wyrasta również u samicy.



Poroża u jeleniowatych: zdjęcie powyżej – jelen, zdjęcia poniżej –łoś i sarna.

Fot. R.M. Kosiński

Na zdjęciu dolnym z lewej – rogi u żubra.

Fot. M. Szymura



FK

Puszczańskie wierzby

Mówiąc o wierzbie, często myślimy o drzewie, którego widok mamy zapisany w pamięci – ogłowiona, przysadzista wierzba rosnąca na miedzy. Tymczasem w Puszczy Białowieskiej, podobnie jak w wielu dużych lasach o zróżnicowanym środowisku przyrodniczym, spotkać można kilka gatunków wierzb drzewiastych i co najmniej drugie tyle wierzb krzewiastych.

Spoglądając z góry na Puszcze, w zwartym masywie lasu dopatrzeć się można wielu mniejszych lub większych luk. Powstają one w wyniku działań gospodarczych człowieka bądź w sposób naturalny – poprzez wyłamywanie przez wiatr, deszcz i śnieg drzew zamierających ze starości albo zaatakowanych przez grzyby lub owady. W takich miejscach, jako nowe pokolenie, pojawiają się drzewa, potrzebujące do rozwoju dużej ilości światła. Wśród nich jest **wierzba iwa**. Turyści, a nawet leśnicy z centralnej bądź zachodniej Polski, którzy odwiedzają Puszcze

Białowieską, nie spodziewają się zobaczyć wierzby iwy jako dużego drzewa. Te, z którymi się spotykają na swoich terenach, to z reguły duże krzewy, co najwyżej niewielkie drzewka. A tu, proszę – iwy w Puszczy Białowieskiej dorastają aż do

32 metrów wysokości i mają na wysokości piersi dorosłego człowieka grubość dochodzącą do 50 centymetrów! Wierzba iwa, tak jak wszystkie wierzby drzewiaste, jest drzewem krótkowiecznym, żyje nie dłużej niż 80–100 lat. Kwitnie wczesnie, w marcu, a kwitnące drzewa można dojrzeć z dala. Korona iwy, oblepiona żółtozielonymi kwiatami – baziami, kontrastuje z szarymi gałęziami otaczających drzew, będących jeszcze w zimowym spoczynku. Podchodząc bliżej, usłyszymy brzęczenie owadów, którym właśnie iwa, jako jedna z pierwszych, dostarcza wiosennego nektaru i pyłku.

W kilku miejscach, na niewielkich wyniesieniach w dolinach puszczańskich rzek, mogły występować fragmenty lasów wierzbowych z **wierzwą białą** i **wierzwą kruchą**. Niestety, do naszych czasów lasy te nie dotrwały. Zamienione zostały w łąki i pola. Pojedyncze drzewa tych wierzb spotkać można m.in. na Polanie Białowieskiej nad Narewką, nad rzeczkami leśnymi i zbiornikami wodnymi. Są to drzewa o pniach do 2 metrów grubości i stosunkowo niewysokie – dorastają do 20 metrów.

Większość miejsc nad puszczańskimi rzekami jest zabagniona. Jeszcze do niedawna zbierano tam marne siano. Po zaprzestaniu gospodarowania szybko poja-



Pokrój wierzby kruchej, rosnącej nad zbiornikiem wodnym w Topile. Fot. A. Keczyński



Kwiatostany żeńskie wierzby iwy (zdjęcie z lewej), zwane kotkami czy baziami, dostarczają owadom pożywnego nektaru. Liście u wierzby iwy (zdjęcie z prawej) pojawiają się dopiero po rozkwitnięciu kwiatów. Fot. A. Keczyński



wiły się tam drzewa. Dotychczasowe łąki zamieniły się w brzeźniaki. Obok brzozy, której białe pnie nadają lasowi niezwykły wygląd, występują tu: wierzba pięciopęcikowa, nieliczne olsze czy sięgające gałęziami do samej ziemi ciemnozielone świerki. **Wierzba pięciopęcikowa** jest niższa od brzozy, nie przekracza wysokości 20 metrów. Korzenie nie są w stanie utrzymać w błotnistej glebie wyższych i większych drzew. Silniejsze wiatry, deszcze i śniegi bardzo często wyrcają je. Liście tej wierzby są z wierzchu ciemnozielone i błyszczące. Nasiona dojrzewają jesienią i jeszcze przez zimę

zostają na drzewie, wyglądając jak kłaczki waty omotane na gałęziach. Kora, pędy i liście wierzb to przysmak dla wielu zwierząt dziko żyjących.

Człowiek również wykorzystywał wierzby jako paszę dla zwierząt gospodarskich. Kora zdzierana podłużnie z gałęzi w wąskich pasach, służyła do wyplatania pojemników, powrozków. Elastyczne gałęzie wierzbowe do tej pory służą do wyplatania koszy czy nawet płotów. Miękkie drewno wierzbowe wykorzystywano do dłubania różnorodnych naczyń, a od biedy zastępowało rzeźbiarzom drewno lipowe.

AK

Ptasia stołówka

Wspaniałą okazją do bliskich spotkań z ptakami jest własny karmnik. W domowym zaciszu, w ciepłych papuciach na nogach i z gorącą herbatą w dłoniach, godzinami możemy wpatrywać się w skrzydlatych smakoszy, odwiedzających prowadzoną przez nas ptasią stołówkę.

Tak niewiele potrzeba, aby zrobić karmnik. Wystarczy chęci, czasami pomoc kogoś dorosłego i materiały, które znajdziemy bez trudu w każdym gospodarstwie domowym. Oczywiście może to być klasyczny drewniany domek wykonany własnoręcznie w ramach szkolnych zajęć, lecz nie jest to jedyny dopuszczalny rodzaj karmnika. Jego kształt i forma zależą tak naprawdę jedynie od inwencji twórcy. Karmnikiem może się stać wycięta odpowiednio plastikowa butelka po napoju, wydrążony i wypełniony pokarmem kawałek drewna lub kubeczek po jogurcie, czy zwykła zawieszona na druciku skórka słoniny. Podstawowym wymogiem jest bezpieczeństwo i funkcjonalność naszego karmnika. Wyłożony w nim pokarm powinien być łatwo dostępny i osłonięty od opadów śniegu lub deszczu. Karmnik powinien być bezpieczny dla korzystających z niego ptaków. Dobrze, gdy będzie umieszczony dostatecznie wysoko, aby uniemożliwić atak kota na stołujące się ptaki. Bliskie sąsiedztwo krzewów pomoże natomiast w ucieczce skrzydlatych biesiadników przed atakiem krogulca.

Kolejną, istotną sprawą jest rodzaj pokarmu. Ptaków nie wolno karmić resztkami z naszych stołów. Zawierają one sól,

która zimą, gdy trudno jest o wodę do picia, może być śmiertelnym zagrożeniem dla małych ptaszków. Tak więc – żadnych solonych produktów. Pozostające u nas ptaki, to głównie ziarnojady, dlatego zamiast chleba lub solonych skórek słoniny z przyjemnością zjedzą ziarenka słonecznika, pokruszone orzechy, nasiona zbóż i chwastów. W okresie wysokich mrozów wskazany jest pokarm z zawartością niesolonego i niezjełczonego tłuszczu zwierzęcego, czy to w postaci przysłowiowej słoninki, czy kubeczków z mieszanką nasion i tłuszczu.

Powinniśmy zawsze dbać o czystość w karmniku. Należy systematycznie usuwać ptasie odchody i stary, nadpsuty pokarm. Karmnik jest miejscem, gdzie spotykają się różne gatunki ptaków, które w warunkach naturalnych rzadko mają bezpośredni kontakt ze sobą. Porządek w karmniku uchroni je od chorób i pasożytów.

Na koniec – najważniejsze. Decyzja o założeniu i prowadzeniu karmnika dla ptaków wiąże się z wielką odpowiedzialnością, nie mniejszą od tej, która wynika z posiadania psa czy akwarium z rybkami. Decydując się na karmnik, musimy być świadomi tego, że od tej chwili to od nas zależy los i życie małych skrzydlatych istot, które nam zaufają. Ptaki, które staną się klientami naszej stołówki, będą oczekiwały, że każdego dnia, nawet w najgorszą pogodę, w naszym karmniku znajdą wartościowy pokarm, który pomoże im przetrwać zimą. Nie zawieźmy ich zaufania!!!

AG



Sikora bogatka. Fot. D. Graszka-Petrykowski



Grubodziób. Fot. D. Graszka-Petrykowski

Uwaga! Ogłaszamy konkurs fotograficzny „Ptaki zimą”

Ci z Was, którzy zimą dokarmiają ptaki, z pewnością nie raz poczynili ciekawe obserwacje naszych skrzydlatych przyjaciół. W karmnikach zjawiają się niekiedy gatunki, których na co dzień nie widzimy w naszym sąsiedztwie. Ale także podglądanie pospolitych ptaków, które zręcznie uwijają się w ptasiej stołówce, łuskają nasionka czy zajmują się „toaletą” – przynosi wiele satysfakcji i przyjemności.

Miejsca, w których zimą dokarmiamy ptaki, sprzyjają zrobieniu im ciekawych fotografii. Zachęcamy Was do uwiecznienia naszych skrzydlatych przyjaciół w obiek-

tywie i przesłania swoich fotografii do Redakcji „Puszczyka”.

Regulamin konkursu:

1. Konkurs organizowany jest przez Białowieski Park Narodowy.
2. Konkurs adresowany jest do uczniów szkół podstawowych i młodzieży gimnazjalnej.
3. W konkursie mogą wziąć udział tylko fotografie, które nie były nagradzane w innych konkursach.
4. Każdy uczestnik konkursu może nadesłać maksymal-

nie trzy fotografie w postaci odbitek fotograficznych o wymiarach 10x15 cm. Ponadto, mile widziane jest dołączenie wersji cyfrowej zdjęć na nośniku CD (prosimy o dobrą rozdzielczość).

5. Temat konkursu brzmi – „Ptaki zimą”.

6. Prace należy przesłać pocztą lub dostarczyć **do dnia 15 marca 2010 roku** na adres: Białowiecki Park Narodowy, Park Pałacowy 11, 17–230 Białowieża, z dopiskiem – **Konkurs fotograficzny „Ptaki zimą”**.

7. Każda praca powinna być czytelnie podpisana i zawierać informacje: imię i nazwisko autora, wiek, dokładny adres zamieszkania, nazwę szkoły i klasę, do której autor uczęszcza.

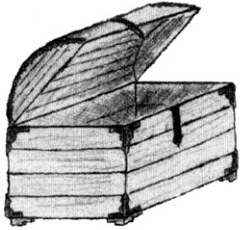
8. Wyboru zwycięskich prac dokona Komisja Konkursowa w terminie do dnia 30 marca 2010 roku.

9. Wyniki konkursu zamieszczone zostaną na stronie internetowej Białowieckiego Parku Narodowego: **www.bpn.com.pl**, a zwycięskie prace będą opublikowane w kolejnych numerach „Puszczyka”.

10. Nagrody zostaną dostarczone Zwycięzcom pocztą lub za pośrednictwem Dyrekcji Szkół.

11. Wszystkie nadesłane prace stają się własnością Białowieckiego Parku Narodowego i nie podlegają zwrotowi.

12. Organizator ma prawo do bezpłatnej publikacji nadesłanych fotografii w swoich wydawnictwach oraz na stronie internetowej www.bpn.com.pl



Z KUFERKA BABUNI – CZYLI TAJEMNICE ODKRYWANE NA STRYCHU

Przesady to pamięć genów

Witajcie, moi drodzy. Dziś znów zajrzemy do kufereka babuni, lecz tym razem poszukamy tam nie ręczników, ubrań czy posażnych poduszek, a tajemnic niektórych wierzeń, przesądów czy, jak kto woli, zabobonów.

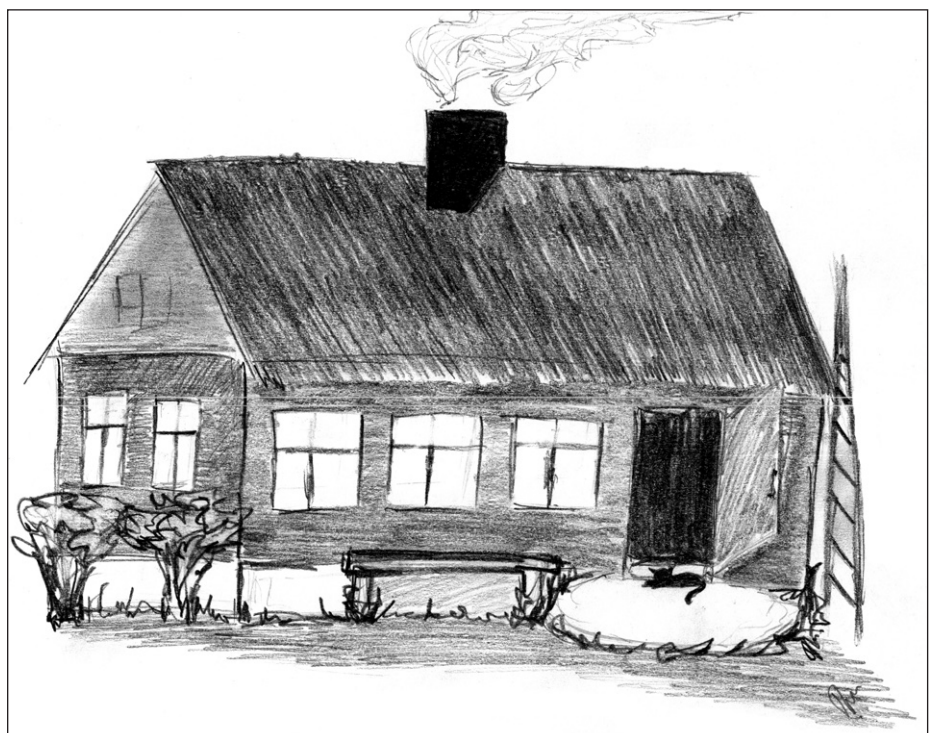
Często słyszymy, że nie wolno robić tego czy owego, ale raczej nikt nie jest w stanie wytłumaczyć – dlaczego? Chcemy przywitać się i słyszymy: „nie przez próg”. A dlaczego? Odkładamy lusterko i słyszymy: „postaw je”. Gdy idziemy przez podwórko – nie radzą nam przechodzić pod drabiną. Uprzedzają, że rozsypana sól spowoduje kłótnię w domu. Takie pytania „dlaczego?” można mnożyć i mnożyć. Dlaczego czarny kot, przebiegając nam drogę, zapowiada pecha? Dlaczego kilku osobom nie wolno jednocześnie wycierać się jednym ręcznikiem? Dlaczego nie wolno kłaść chleba „do góry nogami”? Dlaczego nie trzeba stawiać torebki na ziemi? Dlaczego oświadczyzny nie powinny odbywać się na schodach? Pytanie „dlaczego?” zwykle zostaje bez odpowiedzi albo słyszymy: „bo tak trzeba!”.

Postaram się odpowiedzieć na te pytania, bo są trudne, ale także ciekawe. Rzecz jasna, nie potrafię odpowiedzieć na wszystkie, ale na niektóre tak.

Zacznijmy od progu. Związanych jest z nim wiele wierzeń i przesądów, ale wszystkie one mają swój sens. Najbardziej rozpowszechnione, bo przetrwały do dzisiaj, to – nie podawaj ręki przez próg, nie przekazuj niczego przez próg, nie siedź na progu. Wyjaśnijmy skąd się wzięły.

Dawno, dawno temu, gdy nasi przodkowie wierzyli jeszcze w wielu bogów, czcili ogień, wodę, wiatr i ziemię, gdy w plemionach rej

wiódł szaman albo znachor, rytuał pogrzebowy różnił się od dzisiejszego. Niegdyś zmarłych nie wywożono na cmentarze, a zostawiano przy sobie. Ktoś pewnie pomyśli, że zwariowałam, pisząc, że zmarli byli cały czas przy żywych. Trudno sobie wyobrazić mieszkanie z rozkładającymi się ciałami nieboszczyków w sąsiednim pokoju. Nie! Wówczas wszystko było zupełnie inaczej. Kiedy ktoś umarł, ciało spalano na ry-



Rys. Paulina Gierasimiuk, Hajnówka

tualnym ognisku, a popiół zabierano do domu. Nie trzymano go w jakimś specjalnym pudełku, zwanym dzisiaj urną. Popiół wsypywano w szczelinę pod próg! Właśnie tam było miejsce „dziadów”, czyli dusz zmarłych. Prochy utrzymywały dusze przy domu. Dusze chroniły swoją obecnością dom i rodzinę od wszelkiego zła. Wchodzących do domu oczyszczają ze złych zamiarów, broniły domowników od chorób, nie pozwalały, by wraz z pożyczoną rzeczą uciekł dobrobyt. Jednym słowem, owa „dusza domu” była jego aniołem stróżem.

Już od dawno nie sypimy popiołów pod próg. Umarłych chowamy w specjalnie wyznaczonych miejscach, ale próg nadal pozostał przedmiotem wielu zakazów i nakazów. Do tej pory zachowała się tradycja, zgodnie z którą wynosząc nieboszczyka z domu, leciutko uderza się trumną o próg. Robi się tak, by „wytrząsnąć” duszę, żeby pozostała ona w domu rodzimym i dołączyła do dusz przodków, do dziadów tego miejsca. Pamięć przodków jest wiecznie żywa. Próg, jak mogiła, jest swoistą granicą pomiędzy dwoma światami – światem żywych i światem zmarłych. Nie siadamy na mogile, nie witamy się przez nią, nie przekazujemy przez tę miedzę – granicę niczego. Analogicznie postępujemy też z progiem.

Jeśli porozmawiacie z babcią, to może dowiedziecie się czegoś więcej o tym, co należy robić „do progu”, a co „od progu”. Niektóre powiedzą, że zamiatać trzeba właśnie „od progu”, by „pieniędzy nie ubyło”, ale przecież ten nakaz sięga początkami czasów, gdy o pieniądzach jeszcze nikt nie miał pojęcia, a „od progu” zamiatało się, by przypadkiem nie „wymieść” duszy.

„Nie kładź lusterka lustrem w dół. Najlepiej je postaw.” Dlaczego? Nasi przodkowie wierzyli, iż lustro też jest swoistą granicą pomiędzy dwoma światami – światem żywych i światem zmarłych. Świat żywych jest po naszej stronie lustra, świat zmarłych mieści się w tym, co „za lustrem”, czyli po jego drugiej stronie. Światy te istnieją równolegle – żaden nie ma przewagi, żaden nie może być „wierzchem”. Przegląda-

jąc się w lustrze, w pewnym sensie zaglądamy w inny świat (właśnie dlatego w różnych wróżbach wykorzystuje się lustro), patrzymy na swoje odbicie i zostawiamy cząstkę naszego obrazu na szkle. Kładąc lustro *nicma*, czyli „twarzą do dołu”, jakby skazujemy swoje odbicie na podróż wyłącznie w stronę „zalustrowia”, w świat zmarłych, a przecież tego nie chcemy. Dlatego gdy w pomieszczeniu znajduje się nieboszczyk, wszystkie błyszczące przedmioty zasłania się płótnem, by dusza nie „odbijała się”, by łatwo znalazła drogę do świata zmarłych.

Lustra, lusterka, lustreczka wykorzystywane są również w starożytnym feng shui. Pomagają poprawić aurę w pomieszczeniu, „odbić” złe emocje. W starych domach można znaleźć malusieńkie lustreczko wmontowane w drzwi z zewnętrznej jego strony. Ma ono chronić dom i domowników przed złem. Gdy idący do domu ma złe zamiary i podejdzie do drzwi – lustreczko odbije te zamiary, puści w niepamięć lub je pochłonie, przenosząc w świat zmarłych.



Rys. Paulina Gierasimiuk, Hajnówka

Pęknięte lub potłuczone lustro zapowiada nieszczęście. Wraz z pęknięciem lustra łamie się równowaga światów, kruszy się całość. Jeden obraz dzieli się na wiele odłamków. Dlatego nie warto takiego lustra trzymać w domu bez względu na wierzenia, a z praktycznego punktu widzenia – lustro pęka, pozostawiając zazwyczaj ostre krawędzie,

o które łatwo się skaleczyć. I tu chodzi już o zwykłe bezpieczeństwo, a nie o żaden tam przesąd.

Chleba nie obracamy „do góry nogami” przez odwieczny do niego szacunek.

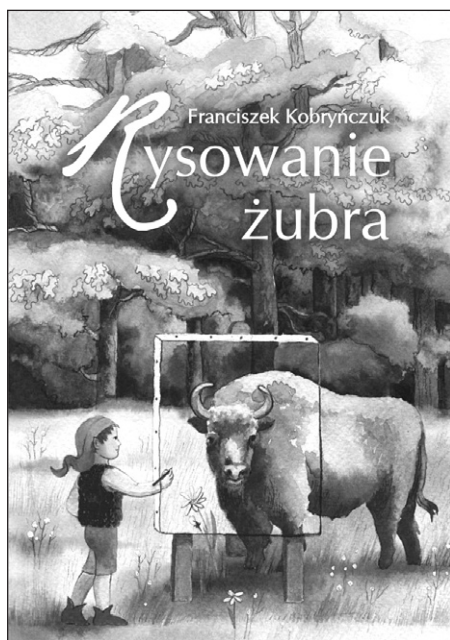
Każdy zawód, każde hobby ma swoje przesady i wierzenia. Każdy wiek, każdy etap naszego życia – również. Czerwone majtki na maturze, pieniędzy w kieszeni podczas kukania kukułki, zakaz gwizdania wewnątrz pomieszczenia, włosy na szczęście przed polowaniem. Często upieramy się przy tym, iż nie wierzymy w to wszystko, że to „ciemnogród”, że zabobony, domena nieuczonych staruszek. Mówimy, że nie wierzymy w to, lecz na widok kominiarza odruchowo chwytny za guzik; wracając z połowy drogi po zapomnianą rzecz, przysiadamy na chwilę, zanim znów wyjdziemy z domu; gdy zadany w szkole temat nie wchodzi do głowy, jesteśmy gotowi spać na wszystkich książkach świata. Wolimy nie krzyżować swojej drogi z drogą czarnego kota, a gdy już musimy, „odczarowujemy” to w jakiś sposób – plujemy trzykrotnie przez lewe ramię albo (już bez magicznych gestów) staramy się jakoś go obejść. Wierzymy więc, czy nie wierzymy? A może odzywa się w nas pamięć przodków, pamięć genów i pokoleń? Czy trzeba z tym walczyć, czy wręcz odwrotnie – postarać się zrozumieć i dotrzeć do przyczyn, z których się wzięły?

Temat wierzeń i przesądów to temat rzeka. Można o tym mówić godzinami, można pisać grube książki. Zapewniam Was, że każdy przesąd da się racjonalnie wytłumaczyć, kiedy dogrzebiemy się do jego pochodzenia. Proszę Was więc, gdy obserwujecie czyjeś dziwne, zdawałoby się zachowanie, nie śpieszcie się nazywać tego ciemnogrodem i zabobonem, lecz postarajcie się dociec, skąd takie zwyczaje mogły się wziąć. Może się okaże, że będzie to lekcja naszej kulturowej historii. Powodzenia w rozwikłaniu kolejnych przesądów i poszukiwaniu odpowiedzi na kolejne „dlaczego?”.

NG

KĄCIK LITERACKI

Drodzy Czytelnicy! W tym numerze „Puszczyka” zamieszczamy wiersze poświęcone żubrowi. Jest ku temu specjalna okazja. Jak pisaliśmy w poprzednim numerze gazetki, w 2009 roku mija osiemdziesiąta rocznica od początków restytucji żubra w Puszczy Białowieskiej. Dla uczczenia tego ważnego jubileuszu **Profesor Franciszek Kobryńczuk** – dociekliwy badacz, zajmujący się głównie anatomią żubra, z zamiłowania poeta, mający w swoim dorobku blisko 30 książek dla dzieci, młodzieży i dorosłych, napisał tomik wierszy poświęcony temu gatunkowi. Tomik, wydany przez Białowieski Park Narodowy, nosi tytuł „**Rysowanie żubra**”. Ilustracje do książki wykonała Agnieszka Blank. Prezentujemy wybrane utwory.



Magiczna obroża

Spostrzegła żaba na żubra szacie
(tak uwłosienie zowie się żubra),
że ktoś go – (pewnie ktoś z chaty skrzaciej)
w ozdobe dziwną, jak króla, ubrał.
– Jakąś opaskę masz na swej szyi.
Pewnie jest droga, bo taka śliczna.
Czyich jest dziełem rąk, powiedz, czyich?
– To jest obroża telemetryczna,
głupiutka żabo! Skrzat białowieski
z bajki Franciszka czepia ją nocą,
gdy się na niebie srebrzy pył gwiazdny,
kiedy księżyc różki się złocą.
– Wszystko, co mówisz, mówisz ciekawie.
We śnie to dzieje się, czy na jawie?
– We śnie, żabulo!
– Przecież żubr nie śni!
– Sen mu przynosi tenże skrzat leśny.
W obroży mieści się bardzo fajny,
magiczny, nowy radionadajnik.
Gdzieś tam daleko, jakiś uczony
radiodbiornik ma ustawiony,
tak, że dokładnie śledzić mnie może,
gdzie jestem w borze o danej porze.
– Czy żabie także można założyć
coś podobnego do twojej obroży?
– Nie można, gdyż ją uszkodzi woda.
Jest jeszcze drugi ważny dylemat –
wyodrębnionej szyi ty nie masz,
by ją powiesić, jak u mnie.
– Szkoda!

Rysunek

O, trudna to sztuka
żubra narysować!
Męczysz się i męczysz
i wychodzi krowa.

Ale przecież z krowy
można zrobić żubra.
Trzeba ją w brunatną,
gęstą skórę ubrać.

Przedtem trzeba krowie
garb przypawić krzywy,
brodę dorysować –
i jest żubr jak żywy.

Dwaj siłacze

Biegał mróz po polach,
był dziś w złym humorze.
Natknął się na żubra
w białowieskim borze.

Mróz był bardzo silny,
żubr też siłacz znany –
dalej się mocować
na środku polany.

– Który z nich zwycięży? –
myśli księżyc błady.
Żubr miał więcej siły,
mróz mu nie dał rady.



Budowa żubra

Taka żubra jest budowa:
ma dwa rogi, tak jak krowa,
żwacz, trawieniec, księgi, czepiec.
Wykształcony garb ma lepiej.
Kiszki dłuższe ma niż ona.
Taka sama jest śledziona.
Głowa z przodu jest trójkątna,
nie podłużna, jak u krowy,
krótsza za to jest przekątna
przynależna tułowowi.
Ma miednicę, guz biodrowy,
kość udową, jak u krowy,
rzepkę, gdzie się czworogłowy
zatrzymuje, no i piszczel,
gdzie on ma przyczepy niższe.
A w kończynie – tej piersiowej,
swą łopatką bije krowę.
Z chrząstką swoją jest tak długa,
że przysparza wiele uwag
morfologom dniem i nocą,
zatroskanym tym tematem.
Wciąż pytają, na co, po co
taką mu dał Bóg łopateę.

Pewien adept, wręcz namolny,
od kołyski bardzo zdolny,
myślał wciąż o doktoracie
poświęconym tej łopacie.

Żubr ma wszystko, co ma krowa,
tyle samo zębów w gębie,
których z przodu brak u góry,
lecz obecne te, co głębiej.
Skóra wpada w odcień bury,
nie ma łat, gdy krowie nie brak.
No bo żubr, to król, nie żebrak.

Żubr ma taką krtani jak krowa,
lecz nie ryczy, bo nie wolno
w Puszczy zbytńo hałasować
i naturę mieć swawolną.
Węch ma lepszy, wzrok ma lepszy.
Nikt mu siana nie popieprzył,
więc nie wiemy czy smakowo
może być na równi z krową.

Ma o jedną parę zeber
więcej niżli ma ich krowa.
Pewnie jakąś ma potrzebę,
żeby nad nią tym górować.

Zdradzę pewną tajemnicę:
samiec żubrzy ma macicę!
U buhaja – męża krowy
jej nie miewa układ płciowy.

Lecz żubr nie jest obupłciowy,
ni na jotę, ni po trosze.
I dlatego bardzo proszę
uciąć plotkom na pniu głowy.

Żubr swą głowę nosi nisko,
choć jest królem. Na urządzie
dla tych, co na stanowiskach,
niech przykładem mądrym będzie!



RUSZ GŁOWĄ

Drodzy Łamiągłowkowie!

Zachęcamy do rozwiązywania kolejnej porcji zagadek. **Rozwiązania przysyłajcie do 28 lutego 2010 r.** na adres: Białowiecki Park Narodowy, Redakcja „Puszczyka”, Park Pałacowy 11, 17-230 Białowieża lub pocztą elektroniczną na adres: angier@bpn.com.pl, z dopiskiem „Rusz Głową 18”.

Wysyłając odpowiedzi listem, piszcie je na zwykłych kartkach z zeszytu czy notesu, a gazetkę udostępnicie swoim kolegom i koleżankom. Pamiętajcie, by podać swoje imię i nazwisko, wiek oraz adres zamieszkania. **Wśród osób, które nadeślą poprawne odpowiedzi, rozlosujemy nagrody!**

I ZAGADKI DLA NAJMŁODSZYCH

Zagadki zostały przygotowane przez **uczniów klasy IA Szkoły Podstawowej nr 7 im. Adama Mickiewicza w Jeleniej Górze**. Dziękujemy autorom oraz Panu **Piotrowi Grosmanowi** – nauczycielowi tej szkoły, dzięki któremu „Puszczyk” jest stałą „lekturą” jego wychowanków.

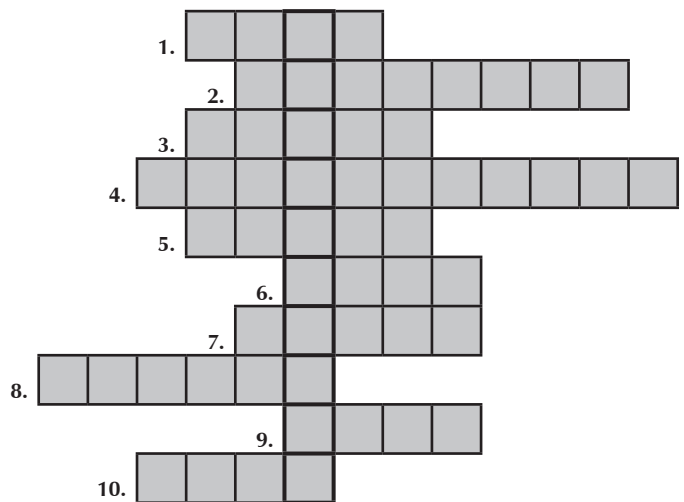
1. Jest wielkim żarłokiem ten milutki zwierzak,
dzień cały w ukryciu sobie spędza.
A na dalekie wędrówki w nocy się wybiera
i szuka sobie pożywienia.
Zjada owady, ślimaki, dżdżownice, wiję,
pająki, jaja ptaków, pisklęta, by przetrwać zimę.
W październiku zapada w zimowy sen,
by obudzić się dopiero w kwietniową noc lub dzień.
Pięć tysięcy kołców prawie na grzbiecie ma,
w zaroślach, sadach, ogrodach i brzegach lasów gna.
Kacper Kaczmarek

2. Jak ona przetrzyma zimę srogą?
Czy pomoże jej ta kita, ten puszysty ogon?
Poradzi sobie samotnie skacząc po iglastych drzewach
i tam chętnie poszuka tego pożywienia.
Tam znajdzie nasiona szyszek, gałązki młode,
korę i pędy, a potem pisklęta młode.
Monika Kłak

3. Na grzbiecie okrągły domek dźwiga,
a liście i trawy wysokie są kryjówką jego.
Świeże resztki roślin wszelakich,
oto są jego przysmaki.
Ewa Kaczorowska

II KRZYŻÓWKA

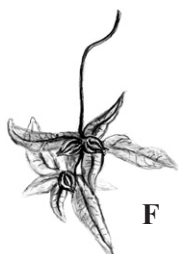
Rozwiązaniem krzyżówki jest hasło.
Autorkami krzyżówki są **Justyna Dubowska i Agnieszka Nazarko (Klub Miłośników Przyrody w Szkole Podstawowej w Narwi)**.



1. Zwierzę robiące tamy na rzece.
2. Okresowa wymiana pokrycia skóry u zwierząt (np. włosów).
3. Dokarmia się nim zimą żubry żyjące na wolności w Puszczy Białowiejskiej.
4. Park narodowy, będący wydawcą Księgi Rodowodowej Żubrów.
5. Inaczej świat roślin.
6. Okrutny rodzaj pułapki kłusownika.
7. Kuzyn żubra.
8. Nosi je na głowie samiec jelenia.
9. Największy ssak w Polsce.
10. „Biała” pora roku.

III LIŚCIE I OWOCE DRZEW

Silny jesienny wiatr pomieszał liście i owoce drzew.
Dopasuj do nazwy drzewa jego liść i owoc.



IV TROPY

Odgadnij czyje to tropy.

1



2



Rozwiązanie łamigłówek z „Puszczyka” nr 17

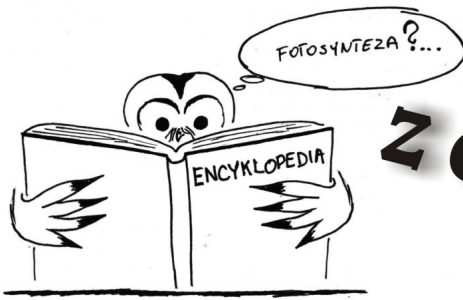
I Krzyżówka: hasło – REZERWAT ŻUBRÓW

II Rebus: łasica łaska

III Zagadki dla najmłodszych: 1 – żubr, 2 – dudek, 3 – lis, 4 – stokrotka, 5 – biedronka

Spośród osób, które nadesłały poprawne rozwiązania wylosowaliśmy sześcioro zwycięzców. Są to: **Roksana Iwacik i Urszula Charkiewicz ze Szkoły Podstawowej nr 6 w Hajnówce, Martyna Filipiuk ze Szkoły Podstawowej nr 2 w Hajnówce, Patrycja Czemerys ze Szkoły Podstawowej w Narwi oraz Milena Siemiończyk i Tomasz Leonowicz ze Szkoły Podstawowej w Dubinach.**

Serdecznie gratulujemy! Zwycięzcy w nagrodę otrzymali książki przyrodnicze.



Z GŁOWY MĄDREJ SOWY

Kalenica – grzbiet dachu, czyli jego górna, pozioma krawędź. W tradycyjnej architekturze wiejskiej grzbiety sąsiadujących domów, były mniej więcej na tej samej wysokości, ponieważ chaty były parterowe, a dachy dwuspadowe. Często regulowały to również przepisy, stojące na straży ładu przestrzennego.

Feng shui – [czytane różnie: *fun szlej, feng szui, fen szuej*; oznacza dosłownie „wiatr i woda”] to chińska sztuka aranżacji (planowania) wnętrza. Podstawowa koncepcja feng shui głosi, że każdy element otoczenia, łącznie z najdrobniejszymi detalami umeblowania i ozdobami, może wspierać człowieka w różnych sferach jego życia lub przeszkadzać mu w osiągnięciu celów.

Korytarze ekologiczne – obszary umożliwiające migrację roślin, zwierząt lub grzybów. Często są to wąskie pasy terenu, np.: pasy zadrzewień i zakrzewień, naturalne ciekły wodne, a nawet zakładane przez człowieka żywopłoty, które pozwalają na rozprzestrzenianie się gatunków. Umożliwiają one kontakt między różnymi

populacjami tego samego gatunku, zamieszkującymi różne obszary. Daje to możliwość wymiany genów, co zwiększa szansę przeżycia gatunku w zmieniającym się środowisku. Ponadto korytarze ekologiczne pozwalają na w miarę bezpieczną wędrówkę zwierzętom, a roślinom dają możliwość rozsiewania się i przenoszenia pyłku na sąsiednie tereny, zajęte przez ten sam gatunek. Są więc pewnego rodzaju szlakami komunikacyjnymi dla wielu gatunków. Im korytarz ekologiczny jest szerszy, tym lepiej spełnia swoją funkcję. Najlepsze korytarze ekologiczne stanowią duże doliny rzeczne i rozległe kompleksy leśne.

Urbanistyka – nauka i sztuka planowania i budowy miast, osiedli, a także zagospodarowywania terenów zgodnie z ich przewidywanym przeznaczeniem (np. funkcją przemysłową, mieszkalną, rekreacyjną, reprezentacyjną itd.). Urbanistyka istniała już w starożytności. „Urbanistyką” nazywamy popularnie układ przestrzenny, w odróżnieniu od „architektury”, którą określamy konkretne obiekty.

PUSZCZYK

Czasopismo dla dzieci i młodzieży. Nakład 4500 egz.

Wydawca: Białowiecki Park Narodowy, 17–230 Białowieża, Park Pałacowy 11.

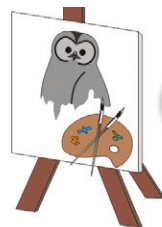
Redakcja: Anna Gierasimiuk (redaktor naczelny). Teksty: Artur Gierasimiuk, Natalia Gierasimiuk, Małgorzata Karczewska, Andrzej Keczyński, Janusz Korbel, Filip Kowalski, Karol Zub.

Konsultacja merytoryczna: Czesław Okołów. Rysunki: Tomasz Bałdyga, Marta Świtalska-Świć.

Korekta językowa: Maria Bołtromiuk. Korekta redakcyjna: Anna Godlewska.

Skład: Anna Gierasimiuk. Druk: Mazowieckie Zakłady Graficzne, Wysokie Mazowieckie.

Wydrukowano na papierze ekologicznym



Rys. Daria Chilimoniuk, Szkoła Podstawowa w Dubinach



Rys. Monika Maksymiuk, Szkoła Podstawowa w Dubinach



Rys. Oksana Charkiewicz,
Szkoła Podstawowa nr 6 w Hajnówce



Rys. Urszula Charkiewicz,
Szkoła Podstawowa nr 6 w Hajnówce

Dziękujemy za nadsyłane do Redakcji „Puszczyka” prace plastyczne. Tym razem wybraliśmy kilka jesiennych obrazów, które naszym zdaniem są bardzo sympatyczne. Autorzy opublikowanych rysunków otrzymują od nas drobne upominki.

Czekamy na kolejne Wasze prace ukazujące przyrodę naszego regionu lub jego krajobraz kulturowy. Nie zapomnijcie podpisać się, podać swojego wieku i adresu zamieszkania. Najciekawsze prace opublikujemy i nagrodzimy.



Rys. Urszula Charkiewicz,
Szkoła Podstawowa nr 6 w Hajnówce

